

## ***PSYCHOSES ET INSTITUTIONS***

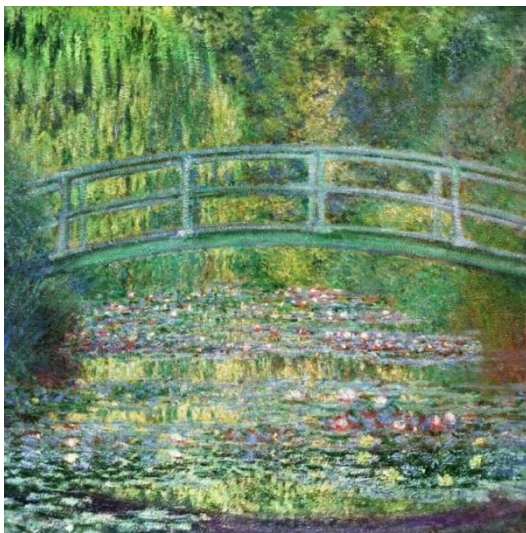
### ***Comment les institutions peuvent-elles composer avec les particularités des patients psychotiques ?***

Cette journée a pour objet de susciter la réflexion autour des pratiques institutionnelles dans le champ clinique des psychoses et de penser ces dimensions au regard de l'évolution de la société et du politique.

Le cadre thérapeutique aurait-il pour fonction de prendre le relais d'une faille irréductible constitutive des sujets psychotiques ? Là où pour eux le corps n'est pas unifié, là où pour eux le réel se déchaîne et le monde devient impraticable, quelles réponses le dispositif institutionnel peut-il proposer ? Là où feraient défaut la distance à l'Autre et la médiation, ne s'agirait-il pas de créer les conditions d'un espace-temps collectif qui soit supportable et qui leur permette de trouver un apaisement ?

Le pari est de maintenir ouverts les possibles, l'existence de voies plurielles et d'alternatives à l'homogénéisation des pratiques, dans le souci d'un accueil des patients qui puisse s'ajuster à leurs spécificités. Cette position éthique consiste en une défense de la pertinence de l'écoute, de l'attention fine à la parole d'un sujet dans sa singularité, du respect de la diversité et de la complexité des situations et d'une réinscription des pratiques psychiatriques dans une dimension humaine.

Nous donnerons la parole à des spécialistes qui soutiennent une position originale dans le champ de la psychiatrie. Ils témoigneront de leur expérience dans l'accueil et le traitement des psychoses, en transmettant des éléments théorico-cliniques s'inscrivant dans le champ contemporain de la clinique du sujet.



Claude MONET : Le Bassin aux Nymphéas, harmonie verte (1899)

*« Rester là dans les parages de ces êtres qui ne peuvent pas dire, qui ne veulent pas dire... Ménager quand même des passerelles diaphanes, pour qu'ils puissent s'approcher du dire. »*

*(Jean OURY)*

# Programme

**8h30 Accueil**

**9h-9h10 Mot de bienvenue, Claude MOSER, Directeur du CM le Roggenberg**

**9h10-9h30 « Un peu d'espace pour penser l'accueil des psychoses »,  
Claire GRANDJEAN**

Dans le contexte actuel qui tend à uniformiser les pratiques humaines, la défense d'une position qui soutienne une hospitalité à l'égard de la subjectivité et de l'hétérogénéité apparaît d'une importance cruciale, notamment dans la confrontation à cette figure de la folie qu'est la psychose. Le constat clinique d'un investissement particulier des lieux par certains psychotiques nous enjoint à penser les institutions à l'aune de la dimension de l'espace et de ses enjeux.

**9h30-10h15 « Le Courtil : un travail sur le bord du cadre », Céline AULIT**

A l'heure où la souffrance est réduite à des comportements qu'il faut cibler, circonscrire et éradiquer à coup de protocole, nous découvrirons comment une institution orientée par la psychanalyse lacanienne accueille ces sujets dont le symptôme n'a pas pu "légaliser la jouissance"<sup>1</sup>. Parce que c'est bien à partir du Réel en jeu de façon singulière pour chaque sujet que nous pouvons envisager l'institution : une institution pour chaque sujet qui en fera son propre usage.

**10h15-10h30 : Echanges**      Discutant : Guy DANA

**10h30-10h45 Pause**

**10h45-11h15 « Des principes de la Psychothérapie Institutionnelle à leur application à la clinique de la Chesnaie », Jean-Louis PLACE**

Créée en 1956 par le Dr Jeangirard, la clinique de la Chesnaie participe depuis sa création au mouvement de la Psychothérapie Institutionnelle. Polyvalence, transversalité, citoyenneté, milieu ouvert, transfert psychotique, sont des concepts et notions qui l'accompagnent depuis 60 ans. Qu'en est-il aujourd'hui de cette institution dans un environnement réglementaire en progression constante.

**11h15-11h30 : Echanges**      Discutant : Bertrand PIRET

**11h30-12h « Danse comme tu es », Rachel RICHARD et Eve KLEIN**

C'est l'histoire d'une rencontre entre une danseuse chorégraphe, une musicothérapeute et un groupe de patients psychotiques et névrosés. Tous se retrouvent pour un moment de danse et de partage. C'est l'histoire d'une évolution et d'une ouverture sur l'extérieur, où les frontières tombent. Tout le monde se retrouve sur scène avec une école de danse, sous les applaudissements. C'est l'histoire d'un parcours, de la naissance du projet jusqu'à sa finalité, et du désir de continuer et d'aller encore plus loin.

**12h-12h15 : Echanges**      Discutante : Céline AULIT



---

<sup>1</sup> Miller J-A., Enfants violents, Intervention de clôture de la 4ème journée de l'Institut psychanalytique de l'Enfant, Paris, le 18 mars 2017



## **12h15-14h PAUSE DEJEUNER LIBRE**

### **14h-14h30 « Les groupes thérapeutiques à médiation artistique », Makis YALENIOS**

Présentation d'une approche de soin psychique privilégiant le modèle du jeu et l'exploration des sens, en vue d'une mise en figuration et en sens de l'innommable dans la psychose. Brève illustration d'un dispositif thérapeutique utilisant comme médiation l'espace du soin et son équipement, à l'instar de l'installation, dispositif de l'art contemporain.

**14h30-14h45** : Echanges      Discutant : Bertrand PIRET

### **14h45-15h30 « A quelles conditions peut-on parler d'une théorie analytique du secteur ? », Guy DANA**

Soutenue par un cadre institutionnel modélisé par les lois du langage, une thérapeutique des psychoses est possible dès lors que sa visée concerne la conquête d'un lien social plutôt qu'une guérison régie par des normes. Le secteur est sollicité dans toutes ses composantes de telle sorte à contenir la jouissance en particulier lorsqu'elle est prisonnière des soubassements du langage. Dès lors que la jouissance est détournée au profit d'une langue de l'adresse, son déplacement nous fait partager une théorie analytique du secteur : celle-ci soutient un travail qui peut être considéré comme une création. S'adjoignent à cette intention fondamentale, la construction d'un récit rendu possible par les traversées institutionnelles et la pluralité des lieux, le travail de la perspective qui s'y adjoint, et, une conception du secteur où du sujet est mis en éveil par la traduction. Celle-ci s'effectue d'un lieu à l'autre dès lors que chacun des lieux est expressément différencié de tout autre. Ce qui constitue une politique.

**15h30-15h45** : Echanges      Discutante : Céline AULIT

## **15h45-16h Pause**

### **16h-16h30 « Croyances et altérité », Bertrand PIRET**

Il existe des analogies peut-être utiles en clinique et pour notre pratique entre la perplexité suscitée par l'étrangeté de certaines croyances culturelles et celle provoquée par la rencontre avec le délire. La notion même de délire s'en trouve interrogée, mais surtout c'est la difficulté de la rencontre et du dialogue qui s'avère commune aux deux situations. Comment écouter l'étranger et ses « croyances » sans le prendre pour un arriéré, un naïf, un ignorant ou un imbécile ? Comment écouter le délire sans prendre l'autre pour un fou, c'est-à-dire sans couper d'emblée les possibilités de reconnaissance ?

**16h30-16h45** : Echanges      Discutant : Guy DANA

## **16h45 : Clôture de la journée**

## Intervenants (par ordre d'intervention) :

**Claire GRANDJEAN** : psychologue clinicienne et psychothérapeute au CM le Roggenberg, (membre de la Fedepsy).

**Céline AULIT** : Psychologue, psychanalyste (membre de l'Association de la Cause Freudienne), directrice thérapeutique au Courtil (Belgique).

**Jean-Louis PLACE** : Psychiatre, médecin directeur de la Clinique psychiatrique privée de la Chesnaie (41).

**Rachel RICHARD** : Infirmière et musicothérapeute au Centre Thérapeutique de Jour du CM le Roggenberg. Danseuse.

**Eve KLEIN** : danseuse, chorégraphe et professeur de danse à Guebwiller, Ensisheim et Rixheim.

**Makis YALENIOS** : psychologue clinicien et psychothérapeute au CM le Roggenberg. Plasticien.

**Guy DANA** : Psychiatre, psychanalyste (président du Cercle Freudien), membre du «Collectif des 39» et de «Stop DSM», ayant longtemps dirigé un service de psychiatrie adulte (91).

**Bertrand PIRET** : Psychiatre, psychanalyste (membre de la Fedepsy), responsable de la consultation transculturelle de psychiatrie aux Hôpitaux Universitaires de Strasbourg, membre fondateur de l'association « Parole sans frontières ».

Comité d'organisation :

Claire GRANDJEAN, Makis YALENIOS et Sophie ZUBER, *les psychologues du Roggenberg*  
Florent ALLANIC



## Nous rejoindre

Cinéma Palace d'Altkirch :  
2 Boulevard Georges  
Clemenceau,  
68130 Altkirch

A 10 minutes à pied de la gare  
d'Altkirch ; Parkings gratuits  
proches du cinéma

Nombreux points de  
restauration en ville  
(réservation recommandée)

**S'inscrire** : *Entrée gratuite sur inscription via le site [Eventbrite](#)<sup>2</sup>*

<sup>2</sup> Rechercher le titre : « Psychose & institution »

